



*TÜRKER İNANOĞLU*  
*İLETİŞİM FAKÜLTESİ*

---

2022 YILI  
BİRİM FAALİYET  
RAPORU

---

## BİRİM YÖNETİCİ SUNUŞU

Toplumun aydınlanmasında ve bireylerin mesleki anlamda topluma daha fazla katkı sunmasında şüphesiz üniversiteler büyük rol oynamaktadır. Karabük Üniversitesi de bu anlayışın bir yansıması olarak 2007 yılında kurulmuş ve kısa zamanda bir çok yeni fakülteyi bünyesine dahil etmiştir. Bu fakültelerden biri olan Türker İnanoğlu İletişim Fakültesi 26.09.2016 tarihli ve 2016/9270 sayılı Bakanlar Kurulu Kararı ile 01.11.2016 tarihinde 29875 sayılı Resmi Gazete 'de yayımlanması ile kurulmuştur.

Türker İnanoğlu İletişim Fakültesi olarak, medya ve iletişim sektörü için evrensel etik ilkelere göre hareket eden, milli ve manevi değerlerine bağlı, kamu yararını gözeten, eleştiren, sorgulayan, ve gelişimi kucaklayan modern bireyler yetiştirmek temel misyonumuzdur. Bu anlayıştan hareketle, evrensel anlamda gelişimleri ve değişimleri takip eden, yorumlayabilen, analiz edebilen ve sürekli değişim gösteren yeni dünya sistemine kolay adapte olabilen gençler yetiştirmeyi ilke edinmiş durumdayız. Bu amacımızı gerçekleştirebilmek maksadıyla Karabük Üniversitesi Türker İnanoğlu İletişim Fakültesi olarak her alanda öne çıkarabilecek hedef ve projeleri kapsayan stratejik yol haritamızı belirledik ve aşama aşama uygulamaya başladık. 2021 yılı itibari ile Gazetecilik ve Radyo, Televizyon ve Sinema bölümlerinde ilk öğrencilerimizle eğitim öğretime başladık. Yeni Medya ve İletişim bölümümüze de öğrenci almak için çalışmalarımızı sürdürüyoruz. Ayrıca yeni bölümler için akademik kadromuzun oluşturulması ve mevcut kadromuzun güçlendirilmesi yönünde de çalışmalarımız yoğun bir şekilde devam etmektedir.

Fakültemizin uluslararası nitelikte çıktılar sunmasını sağlamaya yönelik çabalarımız da devam etmektedir. Uluslararası ve ulusal akreditasyon altyapısını oluşturmak başta olmak üzere, Avrupa'da ve dünyanın başka bölgelerindeki üniversiteler ile (alanımızda) işbirliği konusunda görüşmelerimizi sürdürmekteyiz. Ayrıca Türker İnanoğlu İletişim Fakültesi bünyesinde, akademik alana katkı sağlamak maksadıyla yayın hayatına başlayan ve yılda iki sayı olarak yayınlanan dergimiz **INJOCMER** (International Journal of Communication and Media Research) üçüncü yılını tamamlamıştır. Önümüzdeki yıllarda alana özgü ve tematik kongre ve sempozyumlar düzenlemek üzere çalışmalarımız ise devam etmektedir. Fakültemiz henüz çok yeni bir fakülte olmasına rağmen öngörülen tüm çalışmalarını stratejik planı kapsamında yerine getirmiştir.

**Prof. Dr. Fatih BAYRAM**  
**Türker İnanoğlu İletişim Fakültesi**  
**Dekan V.**

# İÇİNDEKİLER

BİRİM YÖNETİCİSİNİN SUNUŞU .....	ii
İÇİNDEKİLER.....	iii
<b>I. GENEL BİLGİLER .....</b>	<b>5</b>
A. MİSYON VE VİZYON .....	5
B. YETKİ, GÖREV VE SORUMLULUKLAR .....	5
C. İDAREYE İLİŞKİN BİLGİLER .....	5
1. Fiziksel Yapı.....	5
1.1. Toplam Kapalı Alan (m <sup>2</sup> ).....	5
1.2. Eğitim Alanları.....	5
1.3. Sosyal Alanlar.....	6
a. Kantin ve Kafeteryalar.....	6
b. Spor Tesisleri .....	6
c. Toplantı – Konferans Salonları.....	6
1.4. Hizmet Alanları.....	6
a. Personel Hizmet Alanları.....	6
b. Diğer Hizmet Alanları.....	6
2. Teşkilat Yapısı.....	6
3. Teknoloji ve Bilişim Altyapısı .....	7
4. İnsan Kaynakları.....	8
4.1. Akademik Personel Sayıları.....	8
4.2. Yabancı Uyruklu Akademik Personel Sayıları .....	8
4.3. Gelen Akademik Personel Sayıları .....	8
4.4. Ayrılan Akademik Personel Sayıları .....	9
4.5. KBÜ Dışında Görevlendirilen Akademik Personel Sayıları .....	9
4.6. Başka Üniversiteden Birimde Görevlendirilen Akademik Personel Sayıları .....	9
4.7. Akademik Personelin Yaş İtibariyle Dağılımı.....	10
4.8. İdari Personel Sayıları.....	10
4.9. İdari Personel Eğitim Faaliyetleri .....	11
4.10. Kısmi Zamanlı Öğrenci Sayıları .....	11
5. Sunulan Hizmetler.....	11
5.1. Eğitim-Öğretim Hizmetleri.....	11
a. Öğrenci Kontenjanları.....	11
b. Öğrenci Sayıları .....	11
c. Yabancı Uyruklu Öğrenci Sayıları.....	12
d. Uluslararası Öğrenci Değişim Programlarına Katılan Öğrenci Sayıları .....	12
e. Uluslararası Öğretim Elemanı Değişim Programlarına Katılan Öğretim Elemanı Sayıları .....	12
f. Yatay/Dikey Geçiş Yapan Öğrenci Sayıları .....	12
g. Ayrılan Öğrenci Sayıları.....	13
h. Mezun Olan Öğrenci Sayıları .....	13
i. Disiplin Cezası Alan Öğrenci Sayıları.....	13
5.2. Araştırma-Geliştirme Hizmetleri ve Sosyal Faaliyetler.....	14
a. Düzenlenen Bilimsel Toplantılar-Etkinlikler-Sosyal Faaliyetler .....	14
b. Bilimsel Yayın Sayıları.....	14
c. Bilimsel Ödül Sayıları .....	14
d. Başka Üniversitelerin Fakülteleri ile Yapılan İkili Anlaşmalar.....	15
e. Unvanı Yükselen Öğretim Üyesi Sayıları .....	15
f. Döner Sermaye Faaliyetleri .....	15
g. Proje Bilgileri.....	16
5.3. Toplumsal Katkı Hizmetleri .....	17
5.4. İdari Hizmetler .....	17
5.5. Diğer Hizmetler .....	17
5.6. Başarılarımız .....	17
6. Yönetim ve İç Kontrol Sistemi.....	17
D. DİĞER HUSUSLAR .....	18
<b>II. AMAÇLAR VE HEDEFLER .....</b>	<b>18</b>
A. TEMEL POLİTİKA VE ÖNCELİKLER.....	18
B. İDARENİN STRATEJİK PLANINDA YER ALAN AMAÇ VE HEDEFLER .....	18
C. DİĞER HUSUSLAR .....	18
<b>III. FAALİYETLERE İLİŞKİN BİLGİ VE DEĞERLENDİRMELER .....</b>	<b>19</b>
A. MALİ BİLGİLER .....	19
1. Bütçe Uygulama Sonuçları .....	19
1.1. Bütçe Giderleri.....	19

a.	Birim Giderleri.....	19
2.	<i>Temel Mali Tablolara İlişkin Açıklamalar</i> .....	21
3.	<i>Mali Denetim Sonuçları</i> .....	21
4.	<i>Diğer Hususlar</i> .....	21
2.1.	Performans Denetim Sonuçları .....	21
5.	<i>Performans Bilgi sisteminin Değerlendirilmesi</i> .....	21
6.	<i>Diğer Hususlar</i> .....	21
<b>IV.</b>	<b>KURUMSAL KABİLİYET VE KAPASİTENİN DEĞERLENDİRİLMESİ</b> .....	<b>22</b>
A.	ÜSTÜNLÜKLER .....	22
B.	ZAYIFLIKLAR.....	22
C.	DEĞERLENDİRME.....	22
<b>V.</b>	<b>ÖNERİ VE TEDBİRLER</b> .....	<b>23</b>
<b>EKLER</b>	.....	<b>HATA! YER İŞARETİ TANIMLANMAMIŞ.</b>

# I. GENEL BİLGİLER

## A. MİSYON VE VİZYON

Misyon	İletişim sektöründeki evrensel etik ilkelere göre hareket eden, milli ve manevi değerlerine bağlı; kamu yararını gözeten, eleştiren, sorgulayan, gelişime açık modern bireyler yetiştirmek temel misyonumuzdur.
Vizyon	Ulusal ve uluslararası standartlara uygun olarak geleceğin iletişimcilerini yetiştirmede kuramsal ve uygulamalı birimler aracılığıyla iletişim alanında en saygın akademik kurumlar arasında yer almak temel vizyonumuzdur.

## B. YETKİ, GÖREV VE SORUMLULUKLAR

Birimin Kuruluş Mevzuatı	Karabük Üniversitesi Türker İnanoğlu İletişim Fakültesi 26.09.2016 tarihli ve 2016/9270 sayılı Bakanlar Kurulu kararının 01.11.2016 tarihinde 29875 sayılı Resmi Gazete' de yayınlanması ile kurulmuştur.
Yetki, Görev ve Sorumluluklar	Ülke haberciliğinde, yayıncılıkta ve halkla ilişkiler alanlarında çok önemli katkılar sunacak olduğunu düşündüğümüz geleceğin iletişimcilerinin yetiştirildiği fakültemizde gençlerimizin eğitiminin yanı sıra sosyal yönlerinin de geliştirilmesinin önemli olduğu bilincindeyiz. Bu düşünce ile sosyal alanların daha efektif hale getirilmesi en önemli görevlerimizden birisidir. Gerek akademik gerekse idari kadrodan oluşan insan kaynaklarımız, bu görev ve sorumluluk duygusu ile hareket ve hizmet etmektedir

## B. İDAREYE İLİŞKİN BİLGİLER<sup>1</sup>

### 1. Fiziksel Yapı<sup>2</sup>

#### 1.1. Toplam Kapalı Alan (m<sup>2</sup>)

İdari Bina Alanları	Eğitim Alanları				Sosyal Alanlar	Sirkülasyon Alanı	Spor Alanları		Toplam Alan
	A	B	C	D	E		Açık	Kapalı	
	12	2		4		Giriş			

A= Derslik; B= Bilgisayar Lab.; C=Diğer Lab., D=Atölye; E= Kantin, Kafeterya, Yemekhane vb.

#### 1.2. Eğitim Alanları

Eğitim Alanı	Kapasitesi (Kişi)					
	0-50	51-75	76-100	101-150	151-250	251-Üzeri
Amfi						
Sınıf	8	2	2			
Bilgisayar Lab.	2					
Diğer Lab.						
Stüdyo Kurgu Odası	3		1			
Diğer						
<b>Toplam</b>	<b>13</b>	<b>2</b>	<b>3</b>			

<sup>1</sup> Harcama birimine ilişkin bilgi tabloları oluşturulacaktır.

<sup>2</sup> Tüm fiziksel yapı bilgileri için 31.12.2022 tarihindeki rakamlar esas alınır.

### 1.3 Sosyal Alanlar

#### a. Kantin ve Kafeteryalar

Kantin sayısı: ... adet

Kantin alanı: ... m<sup>2</sup>

#### b. Spor Tesisleri

Kapalı spor tesisleri alanı: ... m<sup>2</sup>

Açık spor tesisleri alanı: ... m<sup>2</sup>

#### c. Toplantı – Konferans Salonları

	Kapasite (Kişi)					
	0–50	51–75	76–100	101–150	151–250	251–Üzeri
Toplantı Salonu Sayısı	1					
Konferans Salonu Sayısı						1
<b>Toplam</b>	<b>1</b>					<b>1</b>

### 1.3. Hizmet Alanları

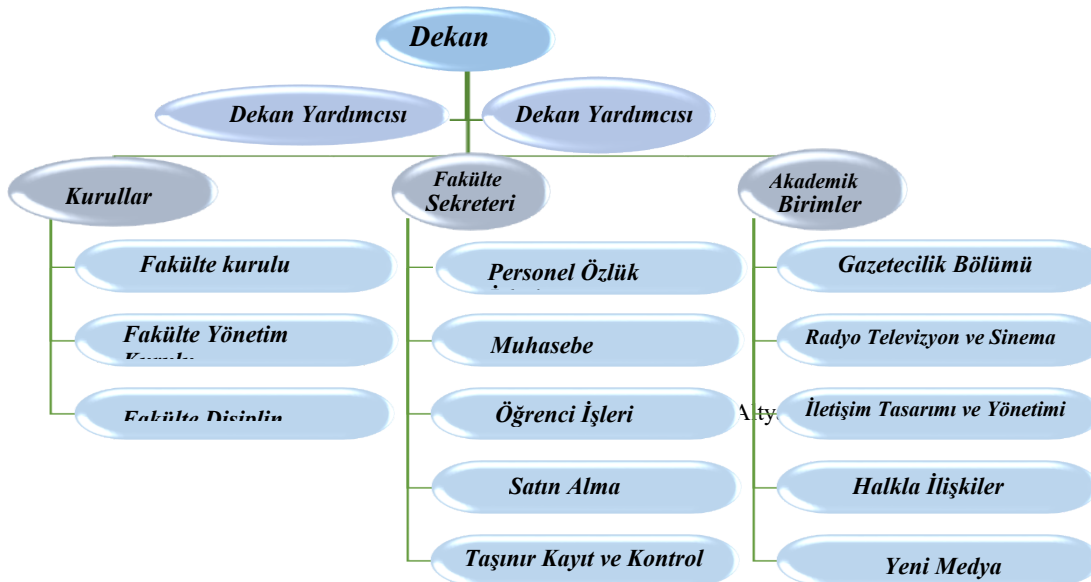
#### a. Personel Hizmet Alanları

Fiziki Alan Adı	Sayı	Toplam Alan (m <sup>2</sup> )	Kullanan Kişi Sayısı
Akademik Personel Ofisi	22	451,5	15
İdari Personel Ofisi	11	238	11
Servis	1	13	3
.....			
<b>Toplam</b>	<b>34</b>	<b>702,5</b>	<b>29</b>

#### C. Diğer Hizmet Alanları

	Sayı	Toplam Alan (m <sup>2</sup> )
Ambar/Depo	1	13
TV Stüdyosu -Kurgu	4	259
Çalışma Odası	1	242
Kütüphane	1	38
<b>Toplam</b>	<b>7</b>	<b>552</b>

### Teşkilat Yapısı



Teknoloji ve bilişim altyapısı kaynakları sayılarında, aşağıdaki tabloda verilmiş olan kodlardaki taşınır kayıtları esas alınır. Tablo, Taşınır Yönetim Dönemi Hesapları doğrultusunda doldurulmalıdır. Taşınır programında kayıtlı olup listede yer almayan diğer teknoloji ve bilişim kaynakları verisi liste sonundaki "Diğer" kategorisinde satır eklenerek listelenmelidir.

No	Cinsi	Taşınır Kodu	İdari Amaçlı		Eğitim Amaçlı		Araştırma Amaçlı	
			Sayı	Toplam Kayıt Tutarı (TL)	Sayı	Toplam Kayıt Tutarı (TL)	Sayı	Toplam Kayıt Tutarı (TL)
1	Masaüstü bilgisayar	255.02.01.01.01.01	9	73467	43	351009		
2	Taşınabilir bilgisayar	255.02.01.01.02			9	70018		
3	Kitap	255.07.02.01						
4	Projeksiyon	255.02.05.01.01			1	4481		
5	Slayt makinesi	255.02.05.01.02						
6	Tepegöz	255.02.05.01.02						
7	Episkop	255.02.05.01.03						
8	Barkod Okuyucu	255.02.02.01.13						
9	Baskı makinesi	255.02.03.99	1	9735				
10	Fotokopi makinesi	255.02.03.01	1	24689				
11	Faks	255.02.04.02						
12	Fotoğraf makinesi	255.02.05.04.02			6	303260		
13	Kameralar	255.02.05.04.01			4	62516		
14	Televizyonlar	255.02.05.04.02						
15	Tarayıcılar	255.02.02.02	3	7125				
16	Müzik setleri	255.02.05.02.01						
17	Mikroskop (01)	253.03.06.06.01						
18	Mikroskop (02)	253.03.06.06.02						
19	DVD'ler	255.07.03.07						
20	Diğer				2	35417		

## 1. İnsan Kaynakları

### 4.1. Akademik Personel Sayıları

Kadro Unvanı	Kadın	Erkek
Profesör	0	1
Doçent	1	1
Doktor Öğretim Üyesi	3	4
Öğr. Gör.	0	0
Okutman	0	0
Arşt. Gör.	2	2
Uzman	0	0
<b>Toplam</b>	<b>6</b>	<b>8</b>

### 4.2. Yabancı Uyruklu Akademik Personel Sayıları

Kadro Unvanı	Geldiği Ülke	Çalıştığı Bölüm	Kadın	Erkek	Sayı
Profesör					
Doçent					
Doktor öğretim üyesi					
Öğretim Görevlisi					
Okutman					
Araştırma Görevlisi					
Uzman					

### 4.3. Gelen Akademik Personel Sayıları

Kadro Unvanı	Naklen	Açıktan	Diğer	Toplam
Profesör				
Doçent				
Doktor öğretim üyesi				
Öğretim Görevlisi				
Okutman				
Araştırma Görevlisi				
Uzman				
<b>Toplam</b>				



#### 4.4. Ayrılan Akademik Personel Sayıları

Kadro Unvanı	Naklen	İstifa	Diğer	Toplam
Profesör				
Doçent				
Doktor öğretim üyesi				
Öğretim Görevlisi				
Okutman				
Araştırma Görevlisi				
Uzman				
<b>Toplam</b>				

#### 4.5. KBÜ Dışında Görevlendirilen Akademik Personel Sayıları<sup>3</sup>

Kadro Unvanı	2547 Sayılı Kanun'un İlgili Maddeleri								
	33	35	36	37	38	39	40/a	40/b	41
Profesör									
Doçent									
Doktor öğretim üyesi									
Öğr. Gör.									
Okutman									
Arş. Gör.									
Uzman									
<b>Toplam</b>									

#### 4.6. Başka Üniversiteden Birimde Görevlendirilen Akademik Personel Sayıları<sup>4</sup>

Kadro Unvanı	2547 Sayılı Kanun'un İlgili Maddeleri								
	33	35	36	37	38	39	40/a	40/b	41
Profesör									
Doçent									
Doktor öğretim üyesi									
Öğr. Gör.									
Okutman									
Arş. Gör.									
Uzman									
<b>Toplam</b>									

<sup>3</sup> 2022 takvim yılı içerisinde kadrosu birimde olup başka üniversite veya kurumda görevlendirilen akademik personel sayısı esas alınır.

<sup>4</sup> 2022 takvim yılı içerisinde kadrosu başka üniversitede olup birimde görevlendirilen akademik personelin sayısı yazılır.

#### 4.7. Akademik Personelin Yaş İtibariyle Dağılımı<sup>5</sup>

Kadro Unvanı	Yaş Aralığı					
	21-25	26-30	31-35	36-40	41-50	51- Üzeri
Profesör					1	
Doçent				1	1	
Doktor Öğretim Üyesi			2	4	1	
Öğretim Görevlisi						
Okutman						
Arş. Gör.		3				
Uzman						
<b>Toplam<sup>6</sup></b>	0	3	2	6	3	0

#### 4.8. İdari Personel Sayıları

Görevi	Kadın	Erkek	Fiilen Görev Yapan Toplam
Bilgisayar İşletmeni	1	2	3
Memur			
Tekniker			
Teknisyen		1	1
657 4/B Sözleşmeli Personel	2	3	5
Sürekli İşçiler	1		1
<b>Toplam</b>	<b>4</b>	<b>6</b>	<b>10</b>

<sup>5</sup> 31.12.2022 tarihindeki fiilen görev yapan akademik personel sayısı esas alınır.

<sup>6</sup> 31.12.2022 tarihindeki fiilen görev yapan toplam akademik personel sayısının yaş grafiği hazırlanır.

#### 4.9. İdari Personel Eğitim Faaliyetleri

Programın Türü ve Adı (Hizmet İçi Eğitim /Kurs/ Diğer)	Programın Tarihi	Katılan Kişi Sayısı
Elektronik Belge Yönetimi Sistemi Eğitimi	22.12.2022	2

#### 4.10. Kısmi Zamanlı Öğrenci Sayıları<sup>7</sup>

Kısmi Zamanlı Öğrenci Sayıları	Erkek	Kadın	Toplam

### 2. Sunulan Hizmetler

#### 5.1. Eğitim-Öğretim Hizmetleri

##### a. Öğrenci Kontenjanları<sup>8</sup>

Bölüm/Program Adı	I. Öğretim				II. Öğretim			
	Kontenjan	1. Yerleştirme	Ek Yerleştirme	Doluluk Oranı	Kontenjan	1. Yerleştirme	Ek Yerleştirme	Doluluk Oranı
<b>Toplam</b>								

##### b. Öğrenci Sayıları<sup>9</sup>

Bölüm/Program Adı	I. Öğretim			II. Öğretim			Toplam		Genel Toplam
	E	K	Toplam	E	K	Toplam	E	K	
<b>Toplam</b>									

<sup>7</sup> 31.12.2022 tarihindeki rakamlar esas alınır.

<sup>8</sup> 2021-2022 eğitim-öğretim yılı rakamları esas alınır.

<sup>9</sup> 2021-2022 eğitim-öğretim yılı rakamları esas alınır.

Anabilim Dalı	Yüksek Lisans			Doktora	Toplam
	Tezli	Tezsiz	Toplam		
<b>Toplam</b>					

c. Yabancı Uyruklu Öğrenci Sayıları<sup>10</sup>

Bölüm/Program Adı	Erkek	Kadın	Toplam
<b>Toplam</b>			

d. Uluslararası Öğrenci Değişim Programlarına Katılan Öğrenci Sayıları<sup>11</sup>

Öğrenci Değişim Programları ile Gelen Öğrenci Sayıları		
Geldiği Bölüm	Geldiği Ülke	Toplam Sayı

Öğrenci Değişim Programları ile Giden Öğrenci Sayıları		
Gittiği Bölüm	Gittiği Ülke	Toplam Sayı

e. Uluslararası Öğretim Elemanı Değişim Programlarına Katılan Öğretim Elemanı Sayıları

Öğretim Elemanı Değişim Programları ile Gelen Öğretim Elemanı Sayıları		
Geldiği Bölüm	Geldiği Ülke	Toplam Sayı

Öğretim Elemanı Değişim Programları ile Giden Öğretim Elemanı Sayıları		
Gittiği Bölüm	Gittiği Ülke	Toplam Sayı

f. Yatay/Dikey Geçiş Yapan Öğrenci Sayıları<sup>12</sup>

Yatay Geçişle Gelen Öğrenci Sayıları			
Ayrıldığı Üniversite	Ayrıldığı Bölüm	Geldiği Bölüm	Sayı

<sup>10</sup> 2022 takvim yılı rakamları esas alınır.

<sup>11</sup> 2022 takvim yılı rakamları esas alınır.

<sup>12</sup> 2022 takvim yılı rakamları esas alınır.

Yatay Geçişle Giden Öğrenci Sayıları	
Ayrıldığı Bölüm	Sayı

Dikey Geçişle Gelen Öğrenci Sayıları		
Geldiği Üniversite	Geldiği Bölüm	Sayı

**g. Ayrılan Öğrenci Sayıları<sup>13</sup>**

Bölüm Adı	Kendi İsteği ile	Öğr.Ücr. ve Katkı Payı Yat.	Başarısızlık/ Azami Süre	Yük. Öğr. Çıkarma	Diğer	Toplam
<b>Toplam</b>						

**h. Mezun Olan Öğrenci Sayıları<sup>14</sup>**

Bölüm Adı	Mezun Olan Öğrenci Sayısı
<b>Toplam</b>	

**i. Disiplin Cezası Alan Öğrenci Sayıları<sup>15</sup>**

Bölüm Adı	5 / a	5 / b	5 / c	5 / d	5 / e	Toplam
	Uyarma	Kınama	Bir Aya Kadar Uzaklaştırma	Bir veya İki Yarı Yıl Uzaklaştırma	Çıkarma	
<b>Toplam</b>						

<sup>13</sup> 2022 takvim yılı rakamları esas alınır.

<sup>14</sup> 2022 takvim yılı rakamları esas alınır. Fakülte, Yüksekokul ve Meslek Yüksekokulları tarafından doldurulur.

<sup>15</sup> 2022 takvim yılı rakamları esas alınır.

## 5.2. Araştırma-Geliştirme Hizmetleri ve Sosyal Faaliyetler

Harcama biriminin bilimsel araştırmaya yönelik yaptığı faaliyetlere (döner sermaye aracılığıyla yürütülen faaliyetler vb.) yer verilir.

### a. Düzenlenen Bilimsel Toplantılar-Etkinlikler-Sosyal Faaliyetler<sup>16</sup>

Faaliyet Türü	Ulusal	Uluslararası	Toplam
Sempozyum			
Kongre			
Konferans			
Panel			
Seminer			
Açık Oturum			
Söyleşi			
Tiyatro			
Konser			
Sergi			
Turnuva			
Teknik Gezi	2		
Eğitim Semineri			
.....			
<b>TOPLAM</b>	<b>2</b>		<b>2</b>

### b. Bilimsel Yayın Sayıları

Bölüm Adı	Makale		Bildiri		Kitap <sup>17</sup>
	A <sup>18</sup>	B <sup>19</sup>	A <sup>20</sup>	B <sup>21</sup>	
		4		3	1
<b>Toplam</b>					

A = Ulusal, B = Uluslararası

### c. Bilimsel Ödül Sayıları

Ödül Sahibi	Ödülün Adı ve Konusu	Hangi Alanda Verildiği	Veriliş Tarihi	Ödülü Veren Kurum
Dr. Öğr. Üyesi Burak TÜRTEN	Best Research Methods Award (En İyi Araştırma Yöntemi Ödülü)	Sosyal Bilimler Alanı	27 Haziran 2022	The International Hospitality Information Technology Association

<sup>16</sup> Organizasyonu harcama birimi tarafından yapılan faaliyetler yazılır.

<sup>17</sup> Yurtiçi ve yurtdışında yayımlanan kitap sayıları

<sup>18</sup> Tüm indeks ve özler tarafından taranan hakemli dergilerde yayımlanan (teknik not, editöre mektup, tartışma, vak'a takdimi ve özet türünden yayınlar dışındaki) ulusal makale sayıları

<sup>19</sup> Tüm indeks ve özler tarafından taranan hakemli dergilerde yayımlanan (teknik not, editöre mektup, tartışma, vak'a takdimi ve özet türünden yayınlar dışındaki) uluslararası makale sayıları

<sup>20</sup> Ulusal toplantıda sunularak tam metin olarak yayımlanan bildiri sayıları

<sup>21</sup> Uluslararası toplantıda sunularak tam metin olarak yayımlanan bildiri sayıları

**d. Başka Üniversitelerin Fakülteleri ile Yapılan İkili Anlaşmalar**

Üniversite/Fakülte Adı	Anlaşmanın İçeriği
-	-
-	-
-	-
-	-
-	-

**e. Unvanı Yükselen Öğretim Üyesi Sayıları<sup>22</sup>**

Yükseldiği Kadro Unvanı	Sayı
Profesör	0
Doçent	0
Doktor Öğretim Üyesi	0
<b>Toplam</b>	<b>0</b>

**f. Döner Sermaye Faaliyetleri<sup>23</sup>**

Bölüm Adı	Faaliyet Sayısı	Gelir Toplamı
<b>Toplam</b>		

<sup>22</sup> 2022 takvim yılı içerisindeki akademik yükselmeler esas alınır.

<sup>23</sup> 2022 takvim yılı verileri esas alınır.

**g. Proje Bilgileri**

<b>Birim Adı</b>	<b>Önceki Yıllardan Devam Eden<sup>24</sup></b>	<b>Yıl İçinde Başlanan<sup>25</sup></b>	<b>Toplam</b>	<b>Yıl İçinde Tamamlanan<sup>26</sup></b>
AB				
TÜBİTAK				
DPT				
BAP			1	1
Diğer				
<b>Toplam</b>			<b>1</b>	<b>1</b>

<sup>24</sup> 2022 yılından daha önceki yıllarda başlanmış olup 2022 yılında da devam eden proje sayıları yazılır.

<sup>25</sup> Proje başlangıç yılı 2022 olan proje sayıları yazılır.

<sup>26</sup> 2022 yılı içerisinde tamamlanan proje sayıları yazılır.



### 5.3. Toplumsal Katkı Hizmetleri

Birimin 2022 takvim yılında toplumsal katkı alanı özelinde gerçekleştirdiği hizmetlere yer verilir.

Bölüm Adı	Sosyal Sorumluluk Projesi	Sayısı

### 5.4. İdari Hizmetler

Birimin görev, yetki ve sorumlulukları çerçevesinde, temel işlevleri olan eğitim-öğretim, bilimsel araştırma ve toplumsal katkı çerçevesinde hizmet sunum faaliyetlerinin sağlıklı bir biçimde yürütülmesi için paydaşlarına yönelik yerine getirilen idari hizmetlere yer verilir.

Sağlık hizmeti veren birimler tarafından sunulan hizmetlere (klinik hizmetlerinin çeşitliliği, dış koltuğu, yatak sayısı vb.) ve faaliyetlere yer verilir.

### 5.5. Diğer Hizmetler

Sunulan hizmetler kapsamında birim tarafından yerine getirilen ve yukarıda tanımlanmayan diğer faaliyetler bu bölümde yer alır.

### 5.6. Başarılarımız

Sunulan Hizmetler başlığı sonunda başarı değerlendirmesi yapılır. 2022 mali yılında birimin sunduğu akademik hizmetler kapsamında (eğitim-öğretim, araştırma-geliştirme, toplumsal katkı alanlarında) elde ettiği başarılar, ödüller, taltif ve takdirler, öne çıkan, basına konu olan, alanında bir ilk ya da özel önem/değeri olan çalışmalar/üretimler görselleri (fotoğraf, afiş vs.) ile birlikte bu bölümde yer almalıdır. Tasnif için aşağıdaki alt başlıklardan uygun olanlar kullanılabilir.

#### a. Eğitim ve Öğretim Alanındaki Başarılarımız

#### b. Araştırma ve Geliştirme Alanındaki Başarılarımız

#### c. Toplumsal Katkı Alanındaki Başarılarımız

#### d. Kültür Sanat ve Spor Alanındaki Başarılarımız

#### e. Yönetimsel ve Kamu Alanındaki Başarılarımız

#### f. Ulusal ve Uluslararası İlişkiler Alanındaki Başarılarımız

### 3. Yönetim ve İç Kontrol Sistemi

İç Kontrol Sisteminin oluşturulmasına ilişkin;

- Görev, yetki ve sorumlulukların belirlenmesi
- Mali yönetim araçları
- Atama, satın alma, ihale vb. karar alma süreçleri
- Harcama öncesi kontrol sistemi
- Riskli alanlarının belirlenmesi
- Önleyici, tespit edici ve düzeltici kontrol faaliyetlerinin belirlenmesi
- Bilginin kaydedilmesi, tasnifi, ulaşılabilirliği
- Sistem ve faaliyetin izlenmesi, gözden geçirilmesi ve değerlendirilmesi

gibi konularda birim içinde gerçekleştirilen ve geliştirilen çalışmalara yer verilir.

#### **D. DİĞER HUSUSLAR**

*Genel bilgiler kapsamında yukarıdaki başlıklarda yer almayan ancak birimin açıklanmasını gerekli gördüğü diğer konular özet olarak belirtilir.*

### **II. AMAÇLAR VE HEDEFLER**

#### **A. TEMEL POLİTİKA VE ÖNCELİKLER**

*Orta vadeli program, kalkınma planları, yükseköğretim stratejisi, Bologna Süreci, Enstitünün stratejik planı, yerel ve/veya bölgesel politika/strateji belgeleri vb. çerçevesinde birimin belirlediği politika ve öncelikler yer alır.*

#### **B. İDARENİN STRATEJİK PLANINDA YER ALAN AMAÇ VE HEDEFLER**

*Birim stratejik planlarında yer alan amaç ve hedefler yer alır.*

#### **C. DİĞER HUSUSLAR**

*Yukarıdaki başlıklarda yer almayan ancak birimin amaç ve hedeflerine ilişkin açıklanmasını gerekli gördüğü diğer konular özet olarak belirtilir.*

### III. FAALİYETLERE İLİŞKİN BİLGİ VE DEĞERLENDİRMELER

#### A. MALİ BİLGİLER

##### 1. Bütçe Uygulama Sonuçları

##### 1.1. Bütçe Giderleri

##### a. Birim Giderleri

TÜRÜ	KBÖ	Gerçekleşme Toplamı	Gerçekleşme Oranı <sup>27</sup>
	TL	TL	%
01 – Personel Giderleri	3.221.365,00	3.221.332,27	99,99
02 – Sosyal Güvenlik Kurumlarına Devlet Primi Giderleri	392.335,00	392.293,63	99,99
03 – Mal ve Hizmet Alım Giderleri	204.405,00	203.702,68	99,65
05 – Cari Transferler			
06 – Sermaye Giderleri			
<b>TOPLAM</b>	<b>3.815.700,00</b>	<b>3.815.269,61</b>	<b>99,99</b>

- Tabloda belirtildiği gibi; Fakültemize 2022 yılı başında 01. Personel Giderleri tertibine 3.221.365,00 TL ödenek tahsis edilmiştir. Yıl içerisinde bu tertipten 3.221.332,27 TL tutarında harcama yapılmış olup, harcamanın ödeneğe göre gerçekleşme oranı % 99,99'dur.
- 
- Fakültemize 2022 yılı başında 02. Sosyal Güvenlik Kurumlarına Devlet Primi Giderleri tertibine 392.335,00 TL ödenek tahsis edilmiştir. Yıl içerisinde bu tertipten 392.293,63 TL tutarında harcama yapılmış olup, harcamanın ödeneğe göre gerçekleşme oranı % 99,99'dur.
- 
- Fakültemize 2022 yılı başında 03. Mal ve Hizmet Alım Giderleri tertibine 204.405,00 TL ödenek tahsis edilmiştir. Yıl içerisinde bu tertipten 203.702,68 TL tutarında harcama yapılmış olup, harcamanın ödeneğe göre gerçekleşme oranı % 99,65'dir.
- 
- - Fakültemize 2022 yılı başında 03.03 Yolluk Giderleri tertibine 1.405,00 TL ödenek tahsis edilmiştir. Yıl içerisinde bu tertipten 1.400,00 TL tutarında harcama yapılmış olup, harcamanın ödeneğe göre gerçekleşme oranı % 99,64'dir.
- 
- - Fakültemize 2022 yılı başında 03.07 Bakım ve Onarım tertibine 1.000,00 TL ödenek tahsis edilmiştir. KBÖ yıl içinde 659,57 düşürmüştür.
- 
- Fakültemiz bünyesindeki harcama birimi 2022 mali yılı içerisinde göstermiş olduğu faaliyet ve harcamalar, Dekanlığımızca ilgili mevzuatlar çerçevesinde incelenerek işleme konulmaktadır.
- 

<sup>27</sup> Gerçekleşme Toplamının KBÖ'ye bölünmesi sonucu elde edilen yüzde oranı yazılır.

TÜRÜ	KBÖ	Gerçekleşme Toplamı	Gerçekleşme Oranı <sup>28</sup>
	TL	TL	%
<b>03 – Mal ve Hizmet Alım Giderleri</b>	<b>204.405,00</b>	<b>203.702,68</b>	<b>99,65</b>
<b>03.02 Tüketime Yönelik Mal ve Hizmet Alımları</b>	<b>149.000,00</b>	<b>148.815,11</b>	<b>99,88</b>
<b>03.03 Yolluklar</b>	<b>1.405,00</b>	<b>1.400,00</b>	<b>99,64</b>
<b>03.05 Hizmet Alımları</b>	<b>53.000,00</b>	<b>52.828,00</b>	<b>99,68</b>
<b>03.07 Menkul Mal, Gayri Maddi Hak Alım, Bakım ve Onarım Giderleri</b>	<b>1.000,00</b>	<b>659,57</b>	<b>65,96</b>
.....			
<b>TOPLAM</b>	<b>204.405,00</b>	<b>203.702,68</b>	<b>99,65</b>

<sup>28</sup> Gerçekleşme Toplamının KBÖ'ye bölünmesi sonucu elde edilen yüzde oranı yazılır.

## **2. Temel Mali Tablolara İlişkin Açıklamalar**

*“BKMYBS’de temel mali tablolar kurumsal olarak hazırlanmakta olup, birim bazlı rapor üretilmemektedir.”*

## **3. Mali Denetim Sonuçları**

*“Birimimiz görev alanı kapsamında 2022 yılı iç ve dış mali denetim uygulanmamıştır.”*

## **4. Diğer Hususlar**

*Yukarıdaki başlıklarda yer almayan ancak birimin mali bilgilerine ilişkin açıklanmasını gerekli gördüğü diğer konular özet olarak belirtilir.*

### **2.1. Performans Denetim Sonuçları**

*“Birimimiz görev alanı kapsamında performansa ilişkin 2022 yılı iç ve dış denetim uygulanmamıştır.”*

## **5. Performans Bilgi sisteminin Değerlendirilmesi**

*Birimin stratejik plan izleme değerlendirmeye ilişkin kullandığı sistem (süreçler için kullanılan yöntem, yazılım, kurgu) anlatılmalı, bu sistemin etkinliği değerlendirilmeli, geliştirme/değiştirme planı varsa belirtilmelidir.*

## **6. Diğer Hususlar**

*Performans bilgileri başlığı altında yönetim sorumluluğu gereğince ilave edilmesi gereken bilgi ve açıklamalar bu bölümde sunulur.*

*İlave edilecek veri bulunmuyorsa da başlık boş bırakılmamalı “Birimimiz görev alanı kapsamında sunulması gereken bilgiler yukarıda yer alan başlıklar altında sunulmuş olup, ayrıca ilave edilmesi gereken bilgi ve açıklama bulunmamaktadır.” ibaresine yer verilmelidir.*

## IV. KURUMSAL KABİLİYET VE KAPASİTENİN DEĞERLENDİRİLMESİ

*Bu bölümde; idarenin (harcama birimi) orta ve uzun vadeli amaç ve hedeflere ulaşabilmesi sürecinde teşkilat yapısı, organizasyon yeteneği, teknolojik kapasite gibi unsurları açısından bir mevcut durum değerlendirmesi yapılarak birimin tespit edilen üstün ve zayıf yönlerine yer verilir.*

### A. Üstünlükler

- Güçlü yönlerimiz; Yeni kurulmuş olması sebebiyle yeniliğe açıklık
- Takım çalışmasına yatkın uyumlu ekip
- Modern yapıların yer aldığı üniversite yerleşkesi
- Demokratik, katılımcı ve şeffaf yönetim anlayışı
- Etik ilkelere açıklık
- Kemikleşmiş bir kurum kültürünün olmamasından dolayı pozitif yönde şekillendirme şansı
- Sektörel ve akademik ihtiyaç ve gelişmelere uygun yapılandırılmış akademik program
- Erasmus, Mevlâna ve diğer programların varlığı
- Dürüst, ilkeli, güvenilir, saydam ve empatinin temel alındığı bir çalışma ortamı

Fırsatlarımız; .....

### B. Zayıflıklar

- Zayıf yönlerimiz; Fakülte olarak kurulum aşamasında olduğu için tanınmaması,
- Bölümlerin yeni açılması ve adaptasyon süreci
- Bina yapım aşamasında olduğu için yapım ile ilgili Derslik, Laboratuvar vb. Olmaması,

Tehditlerimiz; .....

### C. Değerlendirme

Fakültesi, mikro düzeyde Batı Karadeniz Bölgesi, makro düzeyde ise ülke genelinde gereksinim duyulan eğitimli iş gücünün yetiştirilmesine ve ülke iletişim sektörünün gelişimine katkı sağlayan yükseköğretim kurumudur.

## V. ÖNERİ VE TEDBİRLER

❖ Birimimizde personel, yeni binamızın faaliyete geçmesi, insan kaynakları ihtiyaçlarının karşılanarak teşkilatlanmasının tamamlanması, personele mevzuat ve hizmetçi eğitimi verilmesi ile daha iyi işler başaracağımız düşüncesindeyiz.

❖ Mevcut öğretim elemanı kadrosunu nitelik ve nicelik yönüyle artırarak ve bilgi düzeyini yükseltmek ve gerekli tedbirleri almak,

❖ Öğretim elemanlarının ve öğrencilerin, bilgi ve gelişimlerini sürdürecektir (kurs, kongre, seminer vb.) faaliyetlere katılımlarını teşvik etmek,

❖ Öğrencilerin sosyal sorumluluğunu, dayanışma ve yardımlaşma özelliklerini, toplumsal duyarlılıklarını geliştirmek için toplantı, söyleşi ve etkinliklere katılımlarını sağlamak,

❖ Öğretim elemanlarının araştırma faaliyetlerini geliştirmeleri için fırsatlar yaratmak,

❖ Mevcut olanakları en iyi şekilde değerlendirerek, savurganlığı önlemeye katkıda bulunmak.

## İÇ KONTROL GÜVENCE BEYANI

Harcama yetkilisi olarak yetkim dahilinde;

Bu raporda yer alan bilgilerin güvenilir, tam ve doğru olduğunu beyan ederim.

Bu raporda açıklanan faaliyetler için idare bütçesinden harcama birimimize tahsis edilmiş kaynakların etkili, ekonomik ve verimli bir şekilde kullanıldığını, görev ve yetki alanım çerçevesinde iç kontrol sisteminin idari ve mali kararlar ile bunlara ilişkin işlemlerin yasallık ve düzenliliği hususunda yeterli güvenceyi sağladığını ve harcama birimimizde süreç kontrolünün etkin olarak uygulandığını bildiririm.

Bu güvence, harcama yetkilisi olarak sahip olduğum bilgi ve değerlendirmeler, iç kontroller, iç denetçi raporları ile Sayıştay raporları gibi bilgim dahilindeki hususlara dayanmaktadır.

Burada raporlanmayan, idarenin menfaatlerine zarar veren herhangi bir husus hakkında bilgim olmadığını beyan ederim.

**Prof. Dr. Fatih BAYRAM**  
**Türker İnanoğlu İletişim Fakültesi**  
**Dekan V.**